

Praktikantrapport vårterminen 2018

Mid Sweden European Office

Sofia Söderin

2018-06-05

Att bedriva påverkansarbete i EU

En sammanställande rapport om de svenska regionernas representations kontor i Bryssel

Mid Sweden European Office

Mid Sweden European Office är Jämtland Härjedalens och Västernorrlands gemensamma representation i Bryssel. Kontoret drivs som ett samarbete mellan Region Jämtland Härjedalen, Region Västernorrland och Kommunförbundet Västernorrland. Representationens uppdrag är att ta tillvara och att påverka de möjligheter till hållbar regional utveckling i Jämtland Härjedalen och Västernorrland som följer av Sveriges medlemskap i EU. Representationen bevakar och påverkar aktuella EU-politikområden av regional betydelse samt informerar och ger råd om EU till regionala aktörer. Varje vår och höst tar representationen emot en eller två praktikanter. De stödjer verksamheten men har också i uppgift att fördjupa sig inom ett prioriterat område – ett arbete som oftast resulterar i en rapport.

Mid Sweden European Office

Avenue Palmerston 3, B-1000, Brussels

Tel: +32 2 235 02 31

E-mail: lotta.ronstrom@rvn.se

Hemsida: www.midsweden.se

Sammanfattning

Regionalpolitik har alltid varit viktigt för EU. EU:s suveränitetsprincip ser till att beslut fattas så nära medborgarna som möjligt. Resultatet har blivit att regioner runt om i EU på senare tid har fått större inflytande i EU och på nationell nivå. Idag finns det mer än 250 regionkontor från hela EU representerade i Bryssel, varav 12 av dem är svenska. Vikten av att ha en representation i EU har blivit ännu viktigare sedan Sveriges Kommuner och Landsting (SKL) 2018 presenterade en rapport som visar att hälften av alla politiska beslut som tas på lokal och regional nivå påverkas av beslut tagna på EU-nivå. Syftet med den här rapporten är att kartlägga Mid Sweden European Office:s organisation och uppdrag, hur dessa har förändrats över tiden samt vilka skillnader och likheter det finns mellan tre andra verksamma kontor: Central Sweden European Office, North Sweden European Office (NSEO) och Skåne European Office (SEO). Materialet som ligger till grund för den här rapporten är intervjuer med nyckelpersoner vid de olika kontoren samt en genomgång av de dokument som ligger till grund för kontorens verksamheter.

Rapporten har kommit fram till att MSEO har funnits på plats i Bryssel sedan år 1998 och att samarbetet mellan Region Jämtland Härjedalen och Västernorrland har pågått sedan år 2000. Kontoret har sedan starten arbetat med påverkansarbete inom flera olika fokusområden som har varit kopplade till regional utveckling och ägarorganisationernas prioriteringar, främst sammanhållningspolitik och infrastruktur och transport. MSEO styrs av ett ägarråd och en styrelse som ansvarar för det övergripande strategiska arbetet på kontoret.

När det gäller jämförelsen med de andra kontoren så finns det flera likheter och skillnader. Den största likheten handlar om att alla regionkontor är en del i det regionala utvecklingsarbetet för sina ägarorganisationer. De flesta kontoren är ett resultat av samarbete mellan olika regioner och/eller andra aktörer, det är bara SEO som har bara en ägare. Dock finns det skillnader mellan vilket sorts ägandeskap som kontoren har, där MSEO och NSEO är en del av en politisk organisation, medan Central Sweden ägs av en ideell förening och SEO av ett belgiskt bolag. När det gäller styrningen av kontoren så har samtliga en styrelse som är ytterst ansvarig för verksamheten och som lägger upp ramarna för verksamheten. Det finns både likheter och skillnader när det gäller det arbete kontoren gör för att uppfylla sitt syfte. Likheten ligger i att samtliga kontor bedriver påverkansarbete, skillnaden består av att Central Sweden dessutom aktivt är ett projektstöd till sina ägare, medan de andra kontoren bara har en rådgivande roll när det kommer till projektansökningar. När det gäller fokusområdena så finns det även här både likheter och skillnader, och det är främst kopplat till att regionerna har olika fokusområden som de arbetar utifrån. Likheten är att alla kontor har regional utveckling som övergripande perspektiv, men att sakfrågorna varierar från kontor till kontor. SEO är det enda kontoret som arbetar med hälso- och sjukvårdsfrågor, tillsammans med sammanhållningspolitik, forskning- och innovation och miljöfrågor, som de andra kontoren gör. En annan likhet mellan kontoren är att de är överens om att EU-kommissionen är den viktigaste institutionen att bedriva påverkansarbete mot, följt av den ständiga svenska representationen, Europaparlamentet och Regionkommittén och att detta arbete ofta tar sig i uttryck genom nätverk med flera andra regioner (både svenska och internationella). Regionkontoren använder även EU-kommissionen som ett redskap för att påverka den nationella nivån. Avslutningsvis visar rapporten att det är viktigt med en representation på EU-nivå, eftersom en stor del av besluten som tas i EU har direkt effekt på lokal och regional nivå.

Lista på de förkortningar som används i rapporten

- BIC – Business and Innovation Centre
- BK – Bottniska Korridoren
- CEF – Connecting Europe Facility (Fonden för ett sammanlänkat Europa)
- COSME – EU-programmet för Competitiveness of Enterprises and Small and Medium-sized Enterprises
- CPMR – Conference of Peripheral Maritime Regions
- EFNS – Europa Forum Norra Sverige
- EFSI - European Fund for Strategic Investments
- EIB – Europeiska Investerings banken
- ERRIN – European Regions of Research and Innovation Network
- EUREGHA – European Regional and Local Health Authorities
- ERUF – Europeiska Regionala Utvecklingsfonden
- DG – Generaldirektorat
- DG REGIO – Generaldirektorat för regional och statspolitik
- iBSG – Informal Baltic Sea Group
- Koopi – Kooperativa Institutet Ekonomisk förening
- MSEO – Mid Sweden European Office
- NSEO – North Sweden European Office
- NSPA – Northern Sparsely Populated Areas
- ScanMed – Skandinavien-Medelhavet korridoren
- SEO – Skåne European Office
- SIHA – Skåne Innovation Healthy Ageing
- SKL – Sveriges Kommuner och Landsting
- SveReg – Nätverket för svenska regionkontor i Bryssel
- TEN-T - Trans-European Transport Network
- STRING – Strategies for Regional Innovative Food Clusters
- VI – Vanguard Initiative

Innehåll

1 Inledning.....	6
1.1 EU och regionerna	6
1.2 Regionala representationskontor i Bryssel	7
1.3 Möjligheter till påverkansarbete	9
1.4 Syfte och frågeställningar	10
1.4 Disposition.....	10
2 Metod och material.....	11
2.1 Metod.....	11
2.2 Material.....	11
3 Mid Sweden European Office	12
3.1 Historia	12
3.2 Organisation.....	15
3.3 Uppdrag	17
4. Jämförelse med andra regionkontor	19
4.1 Central Sweden.....	19
4.1.1 Organisation	19
4.1.1 Uppdrag.....	19
4.2 North Sweden European Office.....	21
4.2.1 Organisation	21
4.2.2 Uppdrag.....	22
4.3 Skåne European Office	24
4.3.1 Organisation	24
4.3.2 Uppdrag.....	24
4.4 Jämförelse	27
5. Slutsatser	30
Källförteckning.....	32
Bilagor	34

1 Inledning

1.1 EU och regionerna

Det finns flera sätt att definiera en region på och EU:s medlemsstater har mycket varierande definitioner av begreppet. Exempelvis så är det en region i Frankrike en annan konstitutionell situation jämfört med en region i Belgien¹. I de flesta medlemsstater är regioner en nivå av regering och/eller administration mellan centralstaten och kommunen². Vidare går det att dela in regioner i fyra kategorier: ekonomisk, historisk, administrativ och politisk³. För den här rapporten är den politiska regionen mest intressant, eftersom den innehåller demokratiskt valda parlament och företrädare⁴. Dock kan de politiska regionerna variera mellan att vara⁵:

- *Konstitutionella regioner* – Innebär regioner med direkt valda regeringar på regional nivå i EU:s medlemsstater, som har lagstiftande självständighet inom ett antal politikområden som påverkar den regionen. Exempel är de Tyska och Österrikiska delstaterna *Länder* samt de Spanska *Comunidades Autonomas*.
- *Icke konstitutionella/administrativa regioner* – Är mellanstatliga organ, som har verkställande funktioner med mycket begränsad lagstiftande självständighet. Exempel är regioner i Frankrike, England, Finland, Nederländerna, Irland och Portugal. De tidigare svenska länsstyrelserna kunde räknas in till denna kategori, men efter regionbildningarna så har flera svenska regioner blivit mer lika den första kategorin.

Regionalpolitik har alltid varit viktigt för EU och en särskild regionalpolitik har funnits med sedan 1957 i Romfördraget⁶. Den äldsta fonden är Europeiska regionala utvecklingsfonden (ERUF) som grundades 1975⁷. I slutet av 80-talet, i samband med att Grekland, Spanien och Portugal gick med i EU, integrerades strukturfonderna i EU:s övergripande sammanhållningspolitik som innehöll fyra huvudprinciper: fokus på de minst utvecklade regionerna, en flerårig programperiod, strategiska investeringar och delaktighet från regionala och lokala partners⁸.

När Maastrichtfördraget trädde i kraft 1993 så infördes Sammanhållningsfonden och subsidiaritetsprincipen, vilket innebär att beslut ska fattas så nära medborgarna som möjligt⁹. Detta förstärkte det regionala perspektivet i politiken och de olika EU-institutionerna, främst EU-kommissionen, har på så sätt etablerat direktkontakt med regioner och för dialog kring deras intressen¹⁰. När Sverige gick med i EU 1995 infördes ett extra stöd till de glesbefolkade regionerna¹¹. År 2000 trädde Lissabonfördraget i kraft och det flyttade EU:s fokus till tillväxt, jobb och innovation, vilket även speglades i Sammanhållningspolitiken¹². Enligt

¹ Loughlin, *Europé of the Regions and the Federalization of Europe*, 146

² Ibid, 146

³ Ibid, 146

⁴ Ibid, 146

⁵ Rowe, *Regional Representation in the EU: Between Diplomacy and Interest Mediation*, 2011, 9-10

⁶ Europeiska kommissionen, *History of the policy*, 2018

⁷ Ibid

⁸ Ibid

⁹ Ibid

¹⁰ Frausesen och Donas, *Regions Lobbying the European Union: Organizational Forms, Policy Portfolios and Venue Selection*, 3

¹¹ Europeiska kommissionen, *History of the policy*, 2018

¹² Ibid

Lissabonfördraget innefattar Sammanhållningspolitiken en ”ekonomisk, social och territoriell del” som syftar till att minska klyftorna mellan olika regioner och stärka utvecklingen i de mest underutvecklade regionerna¹³.

1.2 Regionala representationskontor i Bryssel

Parallellt med att EU har utökat sin regionala politik, så har flera vågor av regionalisering svept över medlemsstaterna¹⁴. Under 1980 talet fick existerande regionala nivåer nya ansvarsområden, framförallt när det gällde ansvaret för den regionala ekonomiska utvecklingen¹⁵. Utöver detta har nya regionala nivåer skapats och tidigare landsting har slagits ihop till större enheter¹⁶. Regionernas ökade vikt i EU:s länder och EU:s regionalpolitikens utveckling gjorde direktkoppling mellan regionerna och EU:s institutioner mer och mer relevant. De första regionkontoren öppnade 1985 med representationskontor för Birmingham,¹⁷ Hamburg och Saarland¹⁸. Idag har fler än 250 regioner ett kontor i Bryssel¹⁹.

Regionkontoren i Bryssel har en viktig roll för att samordna aktiviteter på lokal och regional nivå i EU-relaterade frågor²⁰. När det gäller utformningen av kontoret så är de flesta kontor ett kontaktkontor (ett så kallat *liaison office*), vilket innebär att de kan betraktas som en kommunikationskanal mellan regionerna och EU:s institutioner²¹. Vidare går det att dela upp kontoren i två kategorier²²:

- *Complete national associations* – representations kontor som företräder alla regioner från ett medlemsland, t.ex. the Irish Regions Office.
- *Partial national associations* – representationskontor som representerar bara några regioner från samma medlemsland, t.ex. North Sweden European Office som representerar Västerbotten och Norrbotten.

Gemensamt för kontoren är att deras uppdrag kan vara att hantera både privata och offentliga frågor för regionernas räkning, men att de ofta koncentrerar sitt påverkansarbete till några få utvalda frågor²³. När det gäller påverkansarbetet går det att hitta tre olika sorters kontor²⁴. Den första gruppen består av kontor som i första hand fokuserar på övervakning av frågorna och på så sätt sällan engagerar sig i påverkansarbete²⁵. Den andra gruppen, vilket också är den största, består av kontor som aktivt sysslar med påverkansarbete, främst när det gäller omfördelning av resurser, som exempelvis den Gemensamma jordbrukspolitikerna eller

¹³ Europeiska kommissionen, *Regional policy*, 2018

¹⁴ Lindström, *Swedish Local and Regional Government in a European Context*, 418

¹⁵ Ibid, 418

¹⁶ Ibid, 418

¹⁷ Bachtler och Turok, *The Coherence of EU Regional Policy: Contrasting Perspectives on the Structural Funds*, 127

¹⁸ Hooghe och Marks, *Europe with the Regions: Channels of Regional Representation in the European Union*, 83

¹⁹ Europaportalen, *Allt fler svenska lobbyister*, 2010

²⁰ Feltenius, *Subnational Government in a multilevel perspective*, 389; 392

²¹ Frausesen och Donas, *Regions Lobbying the European Union: Organizational Forms, Policy Portfolios and Venue Selection*, 4, 6

²² Ibid, 4

²³ Ibid, 6

²⁴ Ibid, 6

²⁵ Ibid, 7

Sammanhållningspolitiken²⁶. Avslutningsvis arbetar en liten del av regionkontoren både med omfördelningsfrågor, utan även frågor av mer reglerande karaktär, som exempelvis Luftkvalitetsdirektivet²⁷. Den sista gruppen består främst av självständiga regioner och har nära samarbeten med regionala privata aktörer²⁸. En stor majoritet av regionkontoren arbetar i nätverk för att bedriva politiskt påverkansarbete²⁹. Dessa nätverk kan både vara nationella och transnationella, och det handlar ofta om regioner som har gemensamma intressen eller förutsättningar inom ett visst politiskt område som ser samarbete som en förutsättning för att utbyta information och erfarenheter³⁰.

När Sverige gick med i EU i januari 1995 förändrades den politiska spelplanen i Sverige, vilket bland annat resulterade i att den regionala och lokala nivån förstärktes genom EU-politiken på området³¹. Som ett resultat av detta har dessa nivåer ökat sina EU-relaterade aktiviteter³². Ett bevis på denna ökade aktivitet är utvecklingen av allt fler regionala representationskontor i Bryssel³³. West Sweden var det första svenska regionkontoret som öppnades år 1993³⁴, som en lobbyorganisation för regioner och kommuner i Västsverige³⁵. Kontoret lades ned 2013³⁶. Idag finns det 12 svenska stads- och regionkontor i Bryssel (inkluderat representationskontoret för Sveriges Kommuner och Landsting, SKL)³⁷. Tack vare ett ökat politiskt erkännande inom EU har de svenska regionerna kunnat kringgå den svenska regeringen i frågor och kunnat vända sig direkt till EU-institutionerna för att påverka dem i regionalpolitiska frågor³⁸. Utgångspunkten är dock samarbete mellan den nationella och den regionala nivån i Sverige, eftersom det gemensamma målet är att Sverige ska nå framgångar i att få stöd och investeringar från EU³⁹.

Varför är det då viktigt att regionerna ska bedriva påverkansarbete i Bryssel? För Sveriges del har Sveriges Kommuner och Landsting kommit fram till att 50 % av dagordningarna på hos både kommun-, landsting- och regionfullmäktige påverkas av beslut tagna i EU⁴⁰. Eftersom en stor del av ansvaret för de beslut som påverkar medborgarnas vardag hanteras på lokal och regional nivå är det viktigt att besluten som fattas inom EU är anpassade efter den svenska lokala och regionala kontexten⁴¹. Då är det viktigt att regionerna finns på plats i Bryssel och aktivt förespråkar sina hemorganisationers åsikter i relevanta frågor och förmedlar information så att EU:s institutioner kan fatta informerade beslut som tar tillvara regionernas

²⁶ Frausesen och Donas. *Regions Lobbying the European Union: Organizational Forms, Policy Portfolios and Venue Selection*, 7

²⁷ Ibid, 7

²⁸ Ibid, 7

²⁹ Feltenius, *Subnational Government in a multilevel perspective*, 389; 392

³⁰ Frausesen och Donas. *Regions Lobbying the European Union: Organizational Forms, Policy Portfolios and Venue Selection*, 5

³¹ Feltenius, *Subnational Government in a multilevel perspective*, 388

³² Ibid, 389

³³ Ibid, 389

³⁴ Europaportalen, *Allt fler svenska lobbyister*, 2010

³⁵ Thelin, *Partilleprojekt i fara om West Sweden stängs*, 2012

³⁶ SVT Nyheter Väst, *West Sweden lägger ned*, 2013

³⁷ Europaportalen, *Allt fler svenska lobbyister*, 2010

³⁸ Feltenius, *Subnational Government in a multilevel perspective*, 390

³⁹ Ibid, 390

⁴⁰ Sveriges Kommuner och Landsting, *Eu i lokalpolitiken*, 2018, 7-8

⁴¹ Ibid, 63

intressen. Förutom att bedriva politiskt påverkansarbete, så arbetar även många svenska regionkontor med att stöd och rådgivning när det gäller olika projekt i sina hemregioner.

1.3 Möjligheter till påverkansarbete

Det politiska arbetet i EU har ofta skildrats som process som genomsyrar flera nivåer och institutioner, och erbjuder organisationer flera vägar att utöva politiskt inflytande⁴². I Bryssel finns det därför flera aktörer som regionkontoren kan påverka. De fyra främsta är EU-kommissionen, Europaparlamentet, Regionkommittén och den permanenta representationen från respektive hemland⁴³. När det gäller EU-kommissionen så kan regionerna dels påverka den ansvarige EU-kommissionären, dels tjänstemännen på ansvarigt Generaldirektorat (DG)⁴⁴. När det gäller Europaparlamentet så kan det vara bra att ha god kontakt med de nationella parlamentarikerna, men även de rapportörer som är ansvariga för den politiska frågan, oavsett vilket land de kommer ifrån⁴⁵. Det finns även en uppdelning för påverkansarbetet inom den permanenta representationen, då främst mellan arbetsgrupperna och ambassadörerna i respektive Coreper⁴⁶. Det går att använda sig av olika strategier för att bedriva påverkansarbete, dels går det att följa en fråga genom hela beslutsprocessen eller så går det att göra enskilda nedslag under processens gång. Det som är viktigt är att känna till hela förloppet och ta ett beslut om när och hur intressebevakning bör ske utifrån var i processen och hos vilken institution som frågan befinner sig⁴⁷.

I en enkätundersökning från 2015 bland av 127 regionkontor i Bryssel svarade en stor majoritet av kontoren att de hade en regelbunden kontakt med EU-institutionerna och den nationella representationen varje månad⁴⁸. När de fick rangordna de olika aktörerna, så svarade de att EU-kommissionen var den viktigaste, följd av den nationella representationen, Europaparlamentet och avslutningsvis Regionkommittén⁴⁹. En förklaring till den här ordningen kan vara att EU-kommissionen har det stora ansvaret för att presentera och administrera lagförslag inom EU samt sitt ansvar för budgeten⁵⁰. Det kan också kopplas till att det är lättare att påverka ett förslag innan en text har blivit publicerad, vilket leder till att störst påverkansmöjligheter finns gentemot EU-kommissionen. Inom EU-kommissionen hade regionkontoren hade tätast kontakt med Generaldirektoratet för regional- och statspolitik (DG REGIO), vilket kan förklaras med dess ansvar för EU:s regionalpolitik⁵¹.

⁴² Frausesen och Donas. *Regions Lobbying the European Union: Organizational Forms, Policy Portfolios and Venue Selection*, 7

⁴³ Ibid, 8

⁴⁴ Ibid, 8

⁴⁵ Ibid, 8

⁴⁶ Ibid, 8

⁴⁷ Sveriges Kommuner och Landsting, *Eu i lokalpolitiken*, 2018, 65

⁴⁸ Frausesen och Donas. *Regions Lobbying the European Union: Organizational Forms, Policy Portfolios and Venue Selection*, 8

⁴⁹ Ibid, 8

⁵⁰ Ibid, 8

⁵¹ Ibid, 6

1.4 Syfte och frågeställningar

Syftet med den här rapporten är att kartlägga Mid Sweden European Office:s organisation och uppdrag, hur dessa har förändrats över tiden samt hur det kan jämföras med andra svenska regionkontor i Bryssel genom en jämförelse med tre andra av de verksamma kontoren: Central Sweden, North Sweden European Office och Skåne European Office. Rapporten innehåller även en kartläggning av Mid Sweden European Offices historia.

För att uppfylla syftet utgår rapporten från följande frågeställningar:

1. På vilket sätt har MSEO:s organisation och uppdrag utvecklats över tid?
2. Hur ser MSEO:s organisation och uppdrag ut idag?
3. Vilka skillnader och likheter finns det i de olika kontorens organisation och uppdrag?

1.4 Disposition

Det första kapitlet har presenterat en inledning och en bakgrund till rapporten, samt syftet och frågeställningarna som ligger till grund för undersökningen. Kapitel två redogör för den metod och material som används i rapporten samt de urval och avgränsningar som ligger till grund för undersökningen. Kapitel tre presenterar de resultat som har framkommit när det gäller undersökningen av MSEO:s historia, indelat två huvudsakliga kategorier: organisation och uppdrag. Den fjärde delen presenterar en jämförelse mellan MSEO och tre andra svenska regionkontor där en diskussion kring resultatet förs. Det femte kapitlet innehåller sammanfattande slutsatser. Avslutningsvis så finns en källförteckning.

2 Metod och material

2.1 Metod

För att svara på rapportens frågeställningar så har flera olika angreppssätt använts. Dels har fysiskt material i form av olika sorters dokument från de olika kontoren gått igenom för att skapa en grundläggande bild av hur de olika regionkontoren jobbar. Denna information har sedan kompletterats genom intervjuer med nyckelpersoner, främst kontorschefer, på de olika kontoren gjorts.

Begränsningarna har fått göras i omfattningen av den här rapporten då en jämförelse med alla svenska regionkontor skulle vara för tidskrävande, vilket ledde till en avgränsning till fyra kontor: Mid Sweden European Office, North Sweden European Office, Central Sweden och Skåne European Office. Dessa kontor är valda därför att de har skillnader mellan hur deras organisation och uppdrag ser ut, vilket leder till en bredare förståelse för hur det regionala påverkansarbetet ser ut.

2.2 Material

Det material som ligger till grund för den här rapporten är de verksamhetsplaner, verksamhetsdirektiv, mötesprotokoll, strategidokument och övrig information som går att finna om kontoren på internet. Materialet är utvalt för dess relevans och möjlighet att tillföra viktig information. Tillgången till materialet har varit via diariet på ägarorganisationerna samt via ansvariga på kontoret och kontorens hemsidor.

3 Mid Sweden European Office

3.1 Historia

Åren 1998-1999 – MSEO

I och med att Sverige gick med i EU 1995 så insåg Västernorrland vikten av att vara representerade i EU. Under 1997 påbörjade uppbyggnadsarbetet kring MSEO för att stå klart 1998⁵². Ägarna var Sundsvalls kommun, Västernorrlands landsting och Länsstyrelsen i Västernorrland⁵³. Det övergripande ansvaret för verksamheten hade en tillsatt styrgrupp på 6 personer bestående av representanter utsedda av huvudmännen⁵⁴.

Kontoret bemannades av en person⁵⁵. Uppdraget bestod av påverkansarbete, samarbete med de andra svenska regionkontoren, anordna seminarium, studiebesök och studieresor för ägarorganisationerna, både i Bryssel och på hemmaplan. Verksamheten vid MSEO var dels efterfrågad från huvudmännen, men även självstyrd när det gäller bevakning och information⁵⁶. Kontorets fokusområden var 5:e ramprogrammet för forskning och teknisk utveckling, IT-programmen, regionalstöd inom Agenda 2020. Kontoret var engagerad i nätverk som Tele Regions Network (TRN), Business and Innovation Centre (BIC), BioMass Education, EUBIA⁵⁷. Kontoret avvecklades under 1999⁵⁸.

Åren 2000-2011

I april år 2000 öppnades kontoret igen som ett samarbete mellan dåvarande Jämtlands län och Västernorrlands län⁵⁹. Huvudmän för kontoret var Kommunförbund, Landsting och Länsstyrelse i både Jämtlands och Västernorrlands län samt Mittuniversitet⁶⁰. I och med ny öppningen av kontoret så bytte det namn till Mid Sweden Office⁶¹. Bemanning av kontoret sköttes genom Koopi, Kooperativa Institutet ekonomisk förening⁶².

Syftet med kontoret under de här åren var att öka både resurs- och informationsflödet mellan regionen och de olika EU-institutionerna i Bryssel, påverka utformningen av framtida EU-aktiviteter och främja nätverk och samarbete mellan regionen och andra regioner, företag och enskilda samt ta emot studiebesök från hemmaregionen⁶³. Uppdraget handlade om omvärldsbevakning, informationsspridning och marknadsföring av regionen, bevakning av EU:s regionalpolitik inför utvidgningen och den nya programperioden⁶⁴. Kontoret tog även

⁵² Mid Sweden European Office, *Årsrapport 1998*, 1

⁵³ Ibid, 1

⁵⁴ Styrgrupp Mid Sweden European Office, *Protokoll 1999-03-11*, 1

⁵⁵ Mid Sweden European Office, *Årsrapport 1998*, 1

⁵⁶ KPMG, *Utvärdering av Mid Sweden European Office*, 3

⁵⁷ Mid Sweden European Office, *Årsrapport 1998*, 2

⁵⁸ Ibid, 5

⁵⁹ Landstinget Västernorrland, *Upphandling av Brysselrepresentation*, 8

⁶⁰ Ibid, 4

⁶¹ Ibid, 8

⁶² Ibid, 8

⁶³ Ibid, 8

⁶⁴ Landstinget Västernorrland, *Upphandling av Brysselrepresentation*, Bilaga 1, 2

emot praktikanter⁶⁵. Intresseområdena var Näringslivsutveckling, Miljö- och energifrågor, Infrastruktur och kommunikationer (inkl. IT), Kultur och Hälso- och sjukvård⁶⁶.

Under 2003 avslutas avtalet med Koopi och en ny inriktning på kontorets planeras⁶⁷. Uppdragen smalnas av och börjar handla mer om representation av regionerna, anordna studiebesök och påverkansarbete mot EU-institutionerna. Ingår i nya nätverk, bland annat EFNS (Europa Forum Norra Sverige) och NSPA (Northen Sparsley Populated Areas)⁶⁸. 2010 inleds ett treårigt samarbete med projektet ”Virtuellt projektkontor” där Kommunförbundet, Landstinget, Länsstyrelse i Västernorrland var ansvariga⁶⁹.

Åren 2012-2014 – MSEO

Under dessa tre år drivs kontoret genom ett samarbetsprojekt på tre år⁷⁰. 2012 byter kontoret namn till sitt nuvarande namn, Mid Sweden European Office (MSEO)⁷¹.

Ägarorganisationerna är Kommunförbundet Västernorrland, Landstinget Västernorrland, Länsstyrelsen Jämtlands län, Länsstyrelsen Västernorrland, Mitt Universitetet och Regionförbundet Jämtlands län⁷². Huvudmannskapet av kontoret övergår till Kommunförbundet Västernorrland⁷³. Syftet med MSEO under dessa tre år är att bidra till en ökad och hållbar tillväxt i Jämtland Härjedalen och Västernorrland och vara ett stöd för ägarna så att de kan bli mer aktiva på den europeiska arenan⁷⁴. Detta ska uppnås genom att öka interaktiviteten mellan regionernas aktörer och olika EU-institutioner, dela i europeiska nätverk och projekt för att öka samarbete och bidra med ny kunskap till ägarna samt stödja ägarna i arbetet med att få det europeiska perspektivet som en naturlig del i sakområdena⁷⁵. De prioriterade bevakningsområdena för MSEO under dessa år är Forskning och Innovation, Näringspolitik, Infrastruktur, Energi/Miljö, Klimat, Regional utveckling/Sammanhållningspolitik, Attraktiv livsmiljö/demografi⁷⁶. Under 2013 och 2014 arbetade även kontoret med Europa2020-strategin och bistod ägarna med information och rådgivning kring hur de bäst kan dra nytta av dem⁷⁷. I det dagliga arbetet så arbetade MSEO med omvärldsbevakning, kunskapsförmedling, förmedla information om projekt och samarbetspartners för regionala transnationella program⁷⁸. Under 2012 har kontoret två fast anställda, men under 2014 utökas det till tre fast anställda och två halvtidstjänster⁷⁹.

Åren 2015-2017

Kontoret håller stängt i början av 2015⁸⁰. Verksamheten tas upp igen från mitten av februari samma år med en anställd, men kontoret utökas med ytterligare en handläggare och en

⁶⁵ Landstinget Västernorrland, *Upphandling av Brysselrepresentation*, 10

⁶⁶ Landstinget Västernorrland, *Upphandling av Brysselrepresentation*, Bilaga 1, 2

⁶⁷ Landstinget Västernorrland, *Protokoll Landstingsstyrelsens Arbetsutskott 2002-09-19*, 8

⁶⁸ Landstinget Västernorrland, *Protokoll Landstingsstyrelsens Arbetsutskott 2001-05-03*, 5

⁶⁹ Kommunförbundet Västernorrland, *Ett virtuellt projektkontor*, 2018

⁷⁰ Mid Sweden European Office, *Verksamhetsplan 2012*, 3

⁷¹ Ibid, 3

⁷² Ibid, 4

⁷³ Ibid, 4

⁷⁴ Ibid, 3

⁷⁵ Ibid, 3

⁷⁶ Ibid, 9

⁷⁷ Mid Sweden European Office, *Verksamhetsplan 2014*, 6

⁷⁸ Ibid, 3

⁷⁹ Ibid, 13

⁸⁰ Leffler, *Brysselkontoret går in i ”svacka”*, 2014

praktikant under 2016⁸¹. Ägare är fortsatt Kommunförbundet, Landstinget i både Västernorrland och Jämtland.⁸² Landstinget Västernorrland är huvudman för verksamheten⁸³. Dessutom går Länsstyrelsen Västernorrland in som finansiär under dessa år genom ett projekt för att ta fram strategier för påverkansarbete i Bryssel⁸⁴. Landstinget Västernorrland är huvudman för det administrativa och ekonomiska arbetet i anslutning till kontoret⁸⁵. Kontoret har fram till 2014 haft en representant var i ägarrådet, men från och med 2015 har detta utökats till två⁸⁶. Styrelsen har fortsatt en representant från varje ägarorganisation⁸⁷.

Under 2015 är bevaknings- och påverkansarbetet vid kontoret inriktat på Sammanhållningspolitik och Transportpolitik⁸⁸. I övrigt arbetade kontoret även med EU:s arktiska politik, Horizon 2020, strukturfonderna och EFSI, cirkulärekonomi och energiunionen, då främst genom nyhetsbevakning⁸⁹. Kontoret arbetar även med information och rådgivning via sociala medier, nyhetsbrev, arrangera studiebesök i Bryssel och besök till ägarorganisationerna i Sverige⁹⁰. Under 2016 har kontoret två anställda handläggare och en praktikant per termin⁹¹. Bevaknings- och påverkansarbetet är fortsatt fokuserat på Sammanhållnings- och transportpolitik, men utökas under året även med energi, miljö och klimatpolitik⁹². Arktispolitiken har en särskild prioritering under 2016, i övrigt så fortsätter kontoret med samma övriga frågorna som under 2015⁹³. Under 2017 fortsätter bevakningsarbetet med samma tre områden som under 2016⁹⁴. De särskilda prioriteringarna under 2017 bestod av att undersöka praktikmöjligheter för studenter från Mittuniversitetet och lanseringen av OECD-studien om NSPA-regionerna⁹⁵. MSEO tar även emot studiebesök och arbetar aktivt med information till ägarorganisationerna via sociala medier och nyhetsbrev samt besök i Sverige⁹⁶. Under 2017 utökades dessutom antalet praktikanter till två stycken⁹⁷. Den strategiska samverkan sker genom nätverken Europaforum Norra Sverige (EFNS), Northern Sparsely Populated Areas (NSPA), Bottniska korridoren (BK) och SveReg under hela treårsperioden⁹⁸.

⁸¹ Mid Sweden European Office, *Verksamhetsberättelse 2015*, 3

⁸² Ibid, 3

⁸³ Ibid, 10

⁸⁴ Länsstyrelsen Västernorrland, *Ansökan om projektmedel 2015-09-16*, 2

⁸⁵ Mid Sweden European Office, *Verksamhetsberättelse 2015*, 10

⁸⁶ Mid Sweden European Office, *Samarbetsavtal 2014*, 1; Mid Sweden European Office, *Samarbetsavtal 2015-2017*, 1

⁸⁷ Mid Sweden European Office, *Verksamhetsberättelse 2015*, 10-11

⁸⁸ Ibid, 4-5

⁸⁹ Ibid, 5-6

⁹⁰ Ibid, 6-7

⁹¹ Mid Sweden European Office, *Verksamhetsberättelse 2016*, 3

⁹² Ibid, 4-5

⁹³ Ibid, 6

⁹⁴ Mid Sweden European Office, *Verksamhetsberättelse 2017*, 7

⁹⁵ Ibid, 7-8

⁹⁶ Ibid, 8-10

⁹⁷ Ibid, 4

⁹⁸ Mid Sweden European Office, *Verksamhetsberättelse 2015*, 3; *Verksamhetsberättelse 2016*; *Verksamhetsberättelse 2017*.

3.2 Organisation

Mid Sweden European Office (MSEO) är Jämtland Härjedalen och Västernorrlands representationskontor i Bryssel⁹⁹. MSEO har tre ägare: Region Jämtland Härjedalen, Region Västernorrland och Kommunförbundet Västernorrland¹⁰⁰. Kontoret ses som ett långsiktigt arbete och de tre ägarnas inflytande och finansieringsansvar regleras i tidsbegränsade samarbetsavtal¹⁰¹. De beslutande organen för verksamheten är ägarrådet och styrelsen¹⁰². Ägarrådet består av två ordinarie ledamöter från varje part där politiskt styrda organisationer företräds av förtroendevalda¹⁰³. Det är ägarrådet som fastställer budgeten och verksamhetsdirektivet för kontoret, samt godkänner årsbokslut och verksamhetsberättelse och utvärderar styrelsens och kontorets verksamhet¹⁰⁴. Styrelsen ansvarar för kontorets löpande verksamhet inom de ekonomiska och verksamhetsmässiga ramar som anges av verksamhetsdirektivet¹⁰⁵. Styrelsen verkställer ägarrådets beslut, planerar och leder den dagliga verksamheten och löpande informera ägarråd och ägarorganisationer om verksamheten¹⁰⁶. Styrelsen består av en ledamot från varje ägare¹⁰⁷. Region Västernorrland är huvudman för kontoret, vilket innebär att de har det övergripande ansvaret när det kommer till rekrytering av personal, administration och ekonomisk redovisning¹⁰⁸. Kontoret har idag två anställda och tar varje termin emot två praktikanter.

⁹⁹ Mid Sweden European Office, Samarbetsavtal 2018-2020, 1

¹⁰⁰ Ibid, 1

¹⁰¹ Ibid, 1

¹⁰² Ibid, 1

¹⁰³ Ibid, 2

¹⁰⁴ Ibid, 2

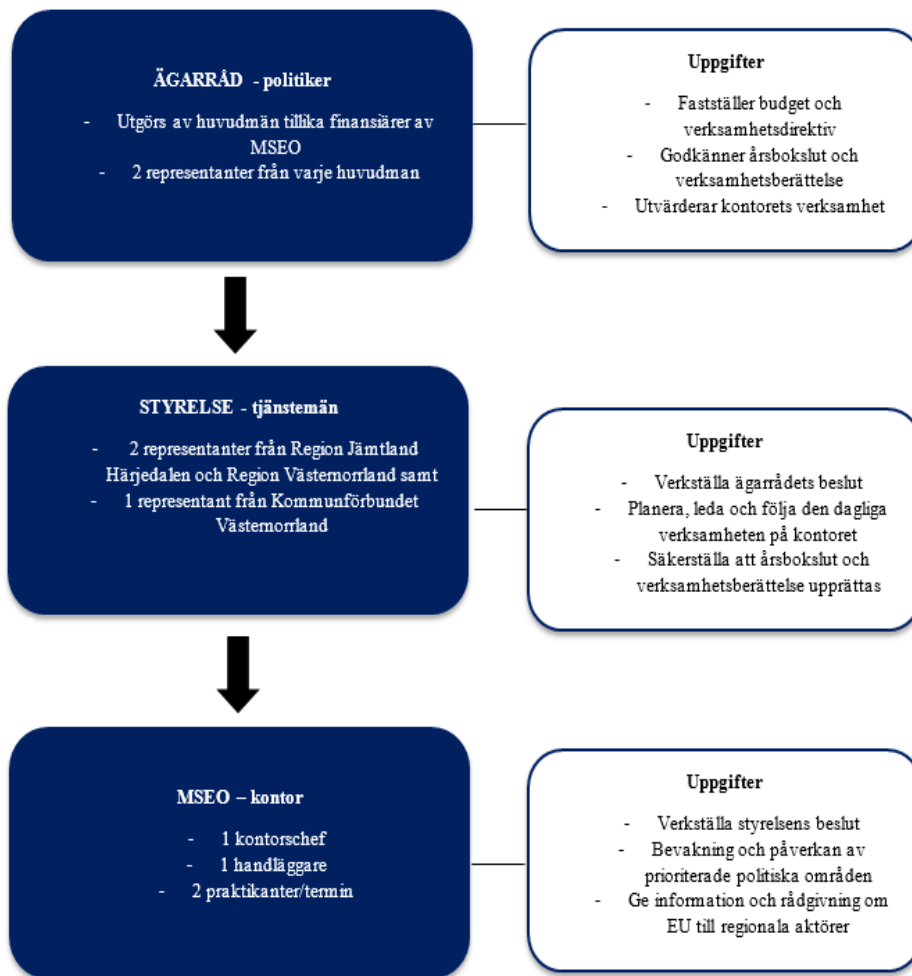
¹⁰⁵ Ibid, 2

¹⁰⁶ Ibid, 2

¹⁰⁷ Ibid, 2

¹⁰⁸ Ibid, 3

Figur 1: Organisationsschema över Mid Sweden European Office



3.3 Uppdrag

Syftet med MSEO är att ta tillvara och påverka de möjligheter till hållbar regional utveckling i regionerna som EU erbjuder¹⁰⁹. För att uppfylla detta syfte så har kontoret två huvudsakliga verksamhetsområden¹¹⁰:

- *Politisk påverkan* – Innebär bevaka utvecklingen i för regionen viktiga EU-frågor samt hävda regionens intresse gentemot EU i hantering av dessa frågor. Målgruppen för bevakning och formulering av gemensamma ståndpunkter är ägarorganisationerna, medan målgruppen för påverkansarbete är EU:s olika institutioner, representanter för svenska regeringen i Bryssel samt andra regionkontor och organisationer i Bryssel¹¹¹.
- *Information och rådgivning* – Informationsarbetet avser att förmedla aktuella händelser inom EU av regional betydelse till ägarna. När det gäller rådgivningen så avser det att bistå ägare och andra organisationer med information om EU och hur påverkans arbete kan bedrivas¹¹². Det finns även en viss informationsspridning till vilka aktuella projekt och samarbetsmöjligheter som finns inom de olika EU-programmen, men det är inte ett lika omfattande arbete som de övriga kontoren bedriver genom så kallat *projektstöd*.

Utifrån dessa verksamhetsområden så bevakar MSEO sedan tre fokusområden:

1. *EU:s sammanhållningspolitik*

Bedriva påverkansarbete för en aktiv regionalpolitik inom EU, både inom Sammanhållningspolitiken och EU:s Arktisprocess, för att möta de behov som finns inom ägarregionerna. Kontoret ska särskilt arbeta för fortsatt stöd till regionerna, inklusive den särskilda allokeringen till de glesbefolkade områdena i Norra Sverige¹¹³.

2. *Transportpolitik och infrastruktur*

MSEO ska genom politisk påverkan verka för att Bottniska korridoren blir en del av Skandinavien-Medelhavet-korridoren (ScanMed), samt att Sverige ska få ta del av investeringar från Fonden för ett sammanlänkat Europa (CEF) när det gäller byggandet av Nya Ostkustbanan Gävle-Härnösand inom stamnätverket inom TEN-T och för Mittstråket Sundsvall-Trondheim som en del i det övergripande nätet av TEN-T¹¹⁴.

3. *Klimat/Miljö/Energi*

Detta område är under etablering, och tyngdpunkten under detta år är att utveckla bevakningen inom området och en mindre del av kontorets resurser läggs på detta¹¹⁵. Dock ska kontoret informera ägarna om den aktuella EU-politiken på området, främst

¹⁰⁹ Mid Sweden European Office, Verksamhetsdirektiv 2018, 3

¹¹⁰ Ibid, 3

¹¹¹ Ibid, 3

¹¹² Ibid, 6

¹¹³ Ibid, 4

¹¹⁴ Ibid, 5

¹¹⁵ Ibid, 4

inom EU:s strategi för bioekonomi och EU:s skogsstrategi, samt se över de samarbetsmöjligheter som finns med andra regioner inom området¹¹⁶.

Information och rådgivning sker kontinuerligt över alla tre fokusområden.

Strategisk samverkan är även det ett viktigt verksamhetsområde för MSEO, även om det inte definierat som ett eget verksamhetsområde. Samverkan sker främst inom följande nätverk: Europaforum Norra Sverige (EFNS), Northern Sparsely Populated Areas (NSPA), Bottniska korridoren (BK) och SveReg.

¹¹⁶ Mid Sweden European Office, Verksamhetsdirektiv 2018, 5

4. Jämförelse med andra regionkontor

4.1 Central Sweden

4.1.1 Organisation

Central Sweden är Dalarna, Gävleborg och Örebro läns representationskontor i Bryssel¹¹⁷. Kontoret har funnits sedan 1999 i Bryssel¹¹⁸. Under 2010 gjordes en omstrukturering av ägandet och det resulterade i en ideell förening som är helägd av Region Dalarna, Region Gävleborg och Region Örebro län¹¹⁹. Bildandet av en ideell organisation skedde efter att medlemmarna uttryckt ett behov av att öka den strategiska inriktningen inom de egna organisationerna och använda Central Sweden som en mer aktiv part i detta arbete¹²⁰. Region Dalarna är formell huvudman för kontoret eftersom de administrerar den ideella föreningens ekonomi¹²¹. Föreningens högsta beslutande organ är årsmötet¹²². De tre ägarna utser tre ledamöter som företräder dem vid års möte och ägarråd i föreningen. Det är styrelsen som ansvarar för det dagliga arbetet på kontoret¹²³. På kontoret finns tre fast anställda personer och kontoret tar under varje vår- och hösttermin emot två praktikanter¹²⁴.

4.1.1 Uppdrag

Central Swedens målsättning är, att med ett EU-perspektiv, bidra till förverkligandet av medlemmarnas regionala utvecklingsstrategier inom prioriterade områden¹²⁵. För att uppfylla detta mål arbetar Central Sweden utifrån två verksamhetsområden: politisk påverkan och projektstöd¹²⁶:

- *Politisk påverkan* används för att bevaka regionens intressen och påverkas de beslut som tas inom de olika EU-institutionerna till fördel för Central Swedens ägare. När det gäller den politiska påverkan så bestämmer ägarna årligen vilka områden som ska prioriteras, sedan läggs strategierna för påverkan upp tillsammans med Central Sweden¹²⁷. I sin verksamhetsplan har Central Sweden identifierat EU-kommissionen, Europaparlamentet och Sveriges representation i EU och dess politiker och tjänstemän som viktiga aktörer att påverka¹²⁸.
- *Projektstöd* innebär att kontoret hjälper sina ägare i arbetet med att hitta finansieringsmöjligheter genom relevanta EU-program, samt att ge rådgivning och stöd i arbetet med partnersökningar. Projektstödet sker vanligtvis via nätverk som exempelvis ERRIN¹²⁹.

¹¹⁷ Central Sweden, *Verksamhetsplan 2017*, 4

¹¹⁸ Informant 3: Central Sweden European Office, Bryssel. Enskild intervju 2018-05-09.

¹¹⁹ Central Sweden, *Verksamhetsplan 2017*, 4

¹²⁰ Ibid, 4

¹²¹ Ibid, 17

¹²² Ibid, 17

¹²³ Ibid, 17

¹²⁴ Ibid, 17

¹²⁵ Ibid, 3

¹²⁶ Ibid, 3

¹²⁷ Ibid, 5

¹²⁸ Ibid, 5

¹²⁹ Ibid, 8

Dessa verksamhetsområden används sedan för att bevaka fyra fokusområden¹³⁰:

1. *Energi och hållbart samhälle*

När det gäller politisk påverkan så är fokus inom detta område EU-kommissionens arbete med att genomföra den europeiska energiunionen samt frågor berör det hållbara samhället; cirkulära ekonomin, resurseffektivitet och miljödriven affärsutveckling¹³¹.

Inom projektstödet så bevakar Central Sweden möjligheterna till projekt inom Säker, ren och effektiv energi, vilket ligger under Horizon 2020 samt Miljö och Klimatpolitik inom LIFE-programmet¹³²

2. *Forskning och innovation*

Inom detta område har de tre ägarna identifierat olika delar som är viktiga när det gäller politisk påverkan¹³³. För Region Dalarna är Vanguardintiativet (VI) fokus. När det gäller Region Gävleborg är prioritering smart specialisering och internationalisering i små och medelstora företag. Region Örebro län har smart specialisering och sociala innovation som sitt fokus.

När det gäller projektstöd så är det i huvudsak projekt inom Horizon 2020 och programmet för företagens konkurrenskraft och små och medelstora företag (COSME)¹³⁴. Inom Horizon 2020 handlar det om samarbete inom European Institute of innovation and technology, Fast track to innovation (FTI) och Inkluderande och innovativa samhällen. Fokus för COSME handlar projektstödet till främjandet av kluster och möjligheterna till internationalisering och erfarenhetsutbyte.

3. *Sammanhållningspolitik*

Detta bevakningsområde är främst ett område för politisk påverkan, då ägarna bedömer att projektstödsarbetet genomförs effektivare av andra aktörer som arbetar med förvaltningen av fonderna på regional nivå¹³⁵. Central Sweden bevakar utvecklingen av policyområdet, upprättar nya och fortsätta med existerande kontakter med tjänstemän på aktuella generaldirektorat inom EU-kommission, samverkar med andra regioner och arbetar för att säkra att sammanhållningspolitiken ska gälla alla regioner även i nästa programperiod¹³⁶.

4. *Transport och infrastruktur*

Den politiska påverkan tar sig uttryck genom att Central Sweden arbetar med att följa och påverka utvecklingen av transeuropeiska transportnätverket (TEN-T) och fonden Connection Europe Facility (CEF), arbeta för en förlängning av Bottniska korridoren inom TEN-T, jobba för en snabbtågsförbindelse mellan Oslo och Stockholm.

När det gäller projektstöd så är det främst projekt inom CEF och Horizon 2020 som

¹³⁰ Central Sweden, Verksamhetsplan 2017, 4

¹³¹ Ibid, 9

¹³² Ibid, 10

¹³³ Ibid, 10

¹³⁴ Ibid, 11

¹³⁵ Ibid, 12

¹³⁶ Ibid, 12-13

Central Sweden arbetar med, bland annat med möjligheterna inom samhällsutmaningen Smart, grön och integrerad transport¹³⁷.

Central Sweden använder sig av informationsförmedling, nätverk och hantera studiebesök i den dagliga verksamheten¹³⁸. För att stärka kontorets dubbla kompetens i de regionalt prioriterade sakfrågorna så har kontoret hemmaveckor månadsvis för att öka kunskapen åt båda håll¹³⁹.

4.2 North Sweden European Office

4.2.1 Organisation

North Sweden European Office (NSEO) startade sin verksamhet i Bryssel den 1 september 1997¹⁴⁰. Kontorets ägare var Länsstyrelserna, Landstingen och Kommunförbunden i Norrbotten respektive Västerbotten tillsammans med Norrlandsfonden. Under 2000-talet tillkom Norrbottens Handelskammare, Västerbottens Handelskammare, Företagarna i Norrbotten, Företagarna i Västerbotten, Umeå Universitet och Luleå Universitet som ägare¹⁴¹. Nio år senare avslutade Norrlandsfonden sitt ägandeskap. NSEO får även årliga bidrag från Länsstyrelsen Västerbotten genom avsiktsförklaringar¹⁴².

Under perioden 2017-2023 drivs NSEO i projektform och ägs av Region Västerbotten, Region Norrbotten, Länsstyrelsen Norrbotten, Västerbottens Läns Landsting, Norrbottens Kommuner, Umeå Universitet, Luleå Tekniska Universitet, Handelskamrarna i både Norrbotten och Västerbotten samt Företagarna i Norrbotten och Västerbotten¹⁴³.

Förhållandet mellan ägarna regleras i ett samarbetsavtal. Varje år hålls ett ägarråd där beslut tas kring måldokument, verksamhetsdirektiv och verksamhetsberättelse för kontoret. Ägarrådet väljer en styrelseordförande som sedan tillsätter en styrelse med en representant från varje ägarorganisation. Styrelsen utser sedan en ansvarig direktör och bestämmer en verksamhetsplan och budget i linje med ägarrådet måldokument, utifrån vilket den löpande verksamheten bedrivs. Det är Region Västerbotten som är huvudman för kontoret eftersom de sköter det administrativa stödet till kontoret, och är tillsammans med Länsstyrelsen Norrbotten anställande myndighet för personalen¹⁴⁴. Kontoret har idag fyra anställda och tar varje termin emot två praktikanter¹⁴⁵.

¹³⁷ Central Sweden, *Verksamhetsplan 2017*, 15

¹³⁸ Ibid, 16-17

¹³⁹ Ibid, 17

¹⁴⁰ North Sweden European Office, *Verksamhetsdirektiv 2017/2018*, 3

¹⁴¹ North Sweden European Office, *Verksamhetsdirektiv 2017/2018*, 3

¹⁴² North Sweden European Office, *Verksamhetsdirektiv 2017/2018*, 3

¹⁴³ Ibid, 3

¹⁴⁴ Ibid, 3-4

¹⁴⁵ North Sweden European Office, *Kontakta oss*, 2018

4.2.2 Uppdrag

NSEO ska vara en strategisk resurs för sina ägare i Bryssel, genom att ta tillvara på ägarnas möjligheter till regional utveckling¹⁴⁶. För att uppnå detta mål arbetar NSEO utifrån fyra verksamhetsområden¹⁴⁷:

- *Bevakning*
- *Information*
- *Påverkan*
- *Rådgivning*

De tre översta kan jämföras med det som Central Sweden kallar politisk påverkan, medan den sista kan likställas med projektstöd. Inom rådgivningen ingår även NSEO:s uppdrag med att vara uppdaterade om de projektstöd och finansieringsmöjligheter som finns i EU¹⁴⁸.

Hädanefter kommer politisk påverkan och projektstöd att användas för att undvika förvirring.

Dessa verksamhetsområden används sedan för att bevaka fyra fokusområden¹⁴⁹:

1. *Regional utveckling*

När det gäller den politiska påverkan inom detta område så arbetar NSEO främst genom nätverken EFNS och NSPA för att se till att den kommande Sammanhållningspolitiken riktar sig till alla regioner och att den speciella allokeringen till glest befolkade regioner behålls¹⁵⁰.

Projektstöd är främst utformat som ett stöd till aktörer i regionen för att de ska kunna ta del av de investeringar och samarbetsprojekt som finns inom EU¹⁵¹.

2. *Innovationsunionen*

Innovationsunionen är en del av Europa 2020-strategin. Fokus för den politiska påverkan är att påverka utvecklingen av EU:s forsknings- och innovationspolitik så att fler aktörer i Norrbotten och Västerbotten aktivt kan använda den¹⁵².

När det gäller projektstödet så ska NSEO bidra med rådgivning och visa de möjligheter som finns samt upprätta kontakter och samarbeten med andra regioner i EU inom Horizon 2020¹⁵³.

3. *Inre Marknad*

Fokusområdet inre marknad är indelat i tre områden: transport och infrastruktur för regionalt sammanlänkat Europa, råvarutillgångar och utveckling: mineraler, metaller, skog och energiproduktion samt marknads- och näringslivsutveckling för konkurrenskraftiga småföretag¹⁵⁴. Inom de första två områdena arbetar NSEO mest

¹⁴⁶ North Sweden European Office, *Verksamhetsdirektiv 2017/2018*, 4

¹⁴⁷ Ibid, 4

¹⁴⁸ North Sweden European Office, *Verksamhetsdirektiv 2017/2018*, 4

¹⁴⁹ Ibid, 12

¹⁵⁰ Ibid, 13

¹⁵¹ Ibid, 6

¹⁵² Ibid, 13-14

¹⁵³ Ibid, 13-14

¹⁵⁴ Ibid, 16-18

politisk påverkan. För transport och infrastrukturområdet så handlar det främst om att Bottniska korridoren ska ingå TEN-T nätverket samt att det ska få stöd från EU:s fond för infrastruktur (Connection Europe Facility, CEF)¹⁵⁵. När det gäller Råvarutillgångar och utveckling så arbetar NSEO främst med politisk påverkan genom att sprida information och bidra med kunskap om norra Sveriges arbete med dessa råvaror och hur detta bäst kan tas till vara i EU:s råvarustrategi¹⁵⁶. När det gäller marknads- och näringslivsutveckling så arbetar NSEO med både politisk påverkan och projektstöd¹⁵⁷. Den politiska påverkan handlar mest om att bevaka EU:s politik för småföretagare och när det gäller projektstödet ska kontoret förmedla information om EU:s olika fonder och program som finns för att stödja småföretagandetillväxt inom Horizon 2020 och EIB stöd till företagsinvesteringar¹⁵⁸

4. *Attraktiv Livsmiljö*

Även detta område är uppdelat i två områden: miljöriktig, hälsosam och klimatsmart tillväxt och kreativ kompetensutveckling med lockande upplevelser. Inom det första området bedriver NSEO politisk påverkan inom EU:s klimat- och miljöpolitik och en samlad Energiunion i EU¹⁵⁹. Dessutom finns det projektstöd i form av information om vilka EU program och fonder som ägarna kan använda ¹⁶⁰.

Inom Kreativ kompetensutveckling så arbetar NSEO med projektstöd när det gäller de EU program och fonder som kan användas för att stödja regional tillväxt, turism- och upplevelseindustrin, samt hitta samarbetspartner inom olika kulturprojekt ¹⁶¹

Utöver dessa fokusområden så arbetar NSEO även med långsiktiga policyfrågor som innefattar EU:s kommande långtidsbudget, Europa 2020-strategin och Territoriell samverkan inom europeiska Arktis¹⁶².

I den dagliga verksamheten arbetar NSEO med förmedling av information, både gentemot EU och mot ägarna, aktivt deltagande i nätverk såsom NSPA och EFNS, arrangera event och studiebesök¹⁶³. Kontoret jobbar även med att ha en god hemmaförankring och gör regelbundna resor till ägarregionerna i Sverige ¹⁶⁴

¹⁵⁵ Ibid, 16

¹⁵⁶ North Sweden European Office, *Verksamhetsdirektiv 2017/2018*, 17

¹⁵⁷ Ibid, 18

¹⁵⁸ Ibid, 18

¹⁵⁹ Ibid, 19

¹⁶⁰ Ibid, 19

¹⁶¹ Ibid, 20-21

¹⁶² Ibid, 8-11

¹⁶³ Ibid, 6

¹⁶⁴ Ibid, 4

4.3 Skåne European Office

4.3.1 Organisation

Skåne har haft ett kontor i olika konstellationer sedan mitten av 90-talet. Under 2009 togs beslut i regionfullmäktige om att etablera en skånsk representation i Bryssel och verksamheten etablerades året efter¹⁶⁵. Skåne European Office (SEO) är ett belgiskt bolag som drivs utan vinstsyfte och är helägt av Region Skåne¹⁶⁶. Förutom SEO så har även Malmö stad och Kommunförbundet Skåne egna kontor i Bryssel¹⁶⁷.

4.3.2 Uppdrag

Skåne European Office har som övergripande mål att bidra till tillväxt och utveckling i Skåne¹⁶⁸. Detta ska uppnås genom tre verksamhetsområden¹⁶⁹:

1. Öka Skånes synlighet för att skapa internationellt intresse för regionen (kan jämföras med det som Central Sweden kallar för projektstöd, dock bara när det gäller förmedlande av kontakter)
2. Öka medvetenheten och förståelsen hos skånska aktörer för de politiska processerna i Bryssel
3. Öka möjligheterna för skånska aktörer att delta i och påverka den politiska diskussionen inom EU samt delta inom internationella samarbeten (kan, tillsammans med den andra punkten, jämföras med det som kallas politisk påverkan)

Uppdraget utgår från Region Skånes ägardirektiv och den regionala utvecklingsstrategin ”Det öppna Skåne 2030”¹⁷⁰.

SEO deltar i följande nätverk i Bryssel: SveReg, ERRIN, EUREGHA (European Regional and Local Health Authorities), CPMR (Conference of Peripheral Maritime Regions), iBSG (Informal Baltic Sea Group), Vanguard Initiative och STRING (gränsöverskridande arbete regioner i Norge, Sverige, Danmark och Tyskland)¹⁷¹.

Verksamhetsområdena används för att bevaka sex fokusområden¹⁷²:

- *Forskning och innovation*
Detta bevakningsområde hanteras främst som ett område för projektstöd. SEO ska verka för att främja den offentliga sektorns deltagande i Horizon 2020 genom att förmedla kontakter inför samarbeten, projektutlysningar och arrangera möten och seminarium¹⁷³.
- *Hälso- och sjukvård*
Fokus inom projektstödet gäller att stödja SIHA-plattformen (Skåne Innovation

¹⁶⁵ Skåne European Office, *Region Skånes arbete i Bryssel 2018*, 2

¹⁶⁶ Ibid, 1

¹⁶⁷ Malmö stad, *EU-kontor i Bryssel*, 2017; Kommunförbundet Skåne, *Brysselkontor*, 2018

¹⁶⁸ Skåne European Office, *Region Skånes arbete i Bryssel*, 2018, s. 1

¹⁶⁹ Skåne European Office, *Region Skånes arbete i Bryssel 2016*, s. 1

¹⁷⁰ Ibid, s. 2

¹⁷¹ Ibid, s. 3

¹⁷² Ibid, s. 2

¹⁷³ Ibid, s. 6-7

Healthy Ageing), följa upp samarbetsmöjligheter inom området som integrerad vård och även här hitta relevanta samarbetsprojekt inom Horizon 2020.¹⁷⁴

När det gäller den politiska påverkan så sker detta mot politiska aktörer på hemmaplan och gentemot EU-kommissionen, främst när det gäller området Aktivt och Hälsosamt Åldrande, eHälsa och Framtidens Hälsa och Sjukvård 2030¹⁷⁵.

- *Miljö och transport*

Inom området miljö och transport används SEO:s projektstöd främst till att bevaka utlysningar och samarbete för projekt inom Horizon 2020, LIFE-programmet och Fonden för ett Sammanlänkat Europa (CEF)¹⁷⁶.

När det kommer till politisk påverkan så sker den främst genom nätverk och arbetsgrupper kring energi- och klimatfrågor, bioekonomi, Blue Growth och vattenfrågor. SEO hjälper även skånska aktörer till att ta fram ståndpunkter gällande det Transeuropeiska transportnätverket (TEN-T)¹⁷⁷.

- *Industri- och näringslivspolitik*

När det gäller projektstöd så arbetar SEO främst med att stödja skånska aktörer i Vanguardinitiativet och deras deltagande i Vanguardipiloterna inom nanoteknologi, energi- och bioekonomi, 3D-skrivare och effektivt och hållbar tillverkningsindustri¹⁷⁸. SEO ska även bevaka de projektmöjligheter som finns inom Horizon 2020, COSME och INTERREG Europe¹⁷⁹.

Den politiska påverkan sker främst gentemot EU-kommissionens general direktorat för forskning, regionalpolitik och tillväxt i frågorna om nanoteknologipilotem och tematiska smarta specialiseringsplattformar¹⁸⁰. Inom detta område bedriver även SEO ett visst påverkansarbete inför den kommande långtidsbudgeten för 2021-2027 (som i verksamhetsplanen har en egen rubrik, men som i denna rapport ingår här), främst inom områdena möjliggörande tekniker (KET), bioekonomi, smart specialisering, villkor för små och medelstora företag och finansiella instrument¹⁸¹.

- *Etableringarna av MAX IV och ESS*

MAX IV och ESS är forskningsanläggningar som är under etablering i Lund. Inom detta område bedriver SEO mest projektstöd genom att ta del av utlysningar till EU-baserade partnerskap och samarbeten med koppling till anläggningarna¹⁸².

¹⁷⁴ Skåne European Office, Region Skånes arbete i Bryssel 2016, 9

¹⁷⁵ Ibid, 8

¹⁷⁶ Ibid, 11

¹⁷⁷ Ibid, 11

¹⁷⁸ Ibid, 13

¹⁷⁹ Ibid, 14

¹⁸⁰ Ibid, 13

¹⁸¹ Ibid, 14

¹⁸² Ibid, 15

- *Finansieringsfrågor*

Handlar främst om att SEO ska ha kunskap om de investeringspaket och finansiella instrument som finns att tillgå inom EU, främst den Europeiska fonden för strategiska investeringar (EFSD). SEO bedriver just nu ett utvecklingsarbete för att kunna bedriva projektstöd inom detta område i framtiden ¹⁸³

Skåne använder sig av omvärldsanalys, rådgivning till skånska aktörer och tjänstemän i Region Skåne om EU-relaterade frågor, nätverk och ta emot studiebesök i sin dagliga verksamhet¹⁸⁴. För att kunna bedriva ett aktivt strategiskt arbete använder sig SEO av nära kontakter med hemmaorganisationen via besök hos både ägarna och andra aktörer månadsvis¹⁸⁵.

¹⁸³ Skåne European Office, Region Skånes arbete i Bryssel 2016, 17

¹⁸⁴ Ibid, 2

¹⁸⁵ Ibid, 2-3

4.4 Jämförelse

Denna rapport har inte som mål att utvärdera och jämföra effektiviteten av kontoren - hur väl de lever upp till de mål och strategier som finns uppställda i respektive verksamhetsplan - utan detta är mer en analys av deras respektive organisation.

Tabell 2: Jämförelse mellan de olika regionkontoren

	Mid Sweden European Office	Central Sweden	North Sweden European Office	Skåne European Office
Antal ägare	3 stycken	3 stycken	11 stycken	1 ägare
Typ av ägare	Regioner, Kommunförbund	Regioner	Regioner, Landsting, Länsstyrelse, Kommuner, Universitet, Handelskammare, Företagsorganisationer	Region
Antal anställda/praktikanter	2 anställda, 2 praktikanter	3 anställda, 2 praktikanter	4 anställda, 2 praktikanter	5 anställda, 2 praktikanter
Organisationsmodell	Politisk organisation	Ideell organisation	Politisk organisation	Icke vinstdrivande bolag
Uppdrag	Syftet med MSEO är att ta tillvara och påverka de möjligheter till hållbar regional utveckling i regionerna som EU erbjuder	Central Swedens målsättning är att med ett EU-perspektiv, bidra till förverkligandet av medlemmarnas regionala utvecklingsstrategier inom prioriterade områden	NSEO ska vara en strategisk resurs för sina ägare i Bryssel genom att ta tillvara på ägarnas möjligheter till regional utveckling.	SEO har som övergripande mål att bidra till tillväxt och utveckling i Skåne
Fokusområden	3 stycken: 1. Sammanhållningspolitik 2. Transport- och infrastrukturpolitik 3. Klimat, miljö och energi	4 stycken: 1. Energi och hållbart samhälle 2. Forskning och innovation 3. Sammanhållningspolitik 4. Transport och infrastruktur	4 stycken: 1. Regional utveckling 2. Innovationsunionen 3. Inre marknad 4. Attraktiv livsmiljö Långsiktiga policyfrågor: 1. Långtidsbudget 2021-2027 2. Europa 2020-strategi 3. Territoriell samverkan inom europeiska Arktis	6 stycken: 1. Forskning och innovation 2. Hälso- och sjukvård 3. Miljö- och transport 4. Industri- och näringslivspolitik 5. Etableringar av MAX IV och ESS 6. Finansieringsfrågor
Påverkansarbete	Ja	Ja	Ja	Ja
Projektstöd	Nej	Ja	Ja	Ja
Nätverk	EFNS, NSPA, BK, SveReg	ERRIN, SveReg, BK	NSPA, EFNS,	SveReg, ERRIN, EUREGHA, CPMR, iBSG, Vanguard Initiative och STRING

Det som är gemensamt för de svenska kontoren i den här rapporten är att de har en samordnande roll för aktiviteter på regional nivå i EU-relaterade frågor. De svenska kontoren ingår även i kategorin *partial national associations*, eftersom de representerar en eller flera regioner bara från Sverige. Motsvarigheten skulle kunna vara SKL, eftersom de företräder alla Sveriges kommuner och landsting och faller då under kategorin *complete national associations*. När det gäller de kontor som utövar påverkansarbete så skulle samtliga regionkontor placeras i den grupper som aktivt sysslar med påverkansarbete, främst när det gäller omfördelningspolitik inom sammanhållningspolitiken.

Tabellen visar att majoriteten av kontoren har tre eller färre ägare och att den politiska nivån i regionerna som står bakom kontoret. Undantaget är NSEO som har hela 11 ägare, och där ägandeskapet består både av privat och offentlig sektor. Eftersom de har så många ägare är kontoret noga med att ha ett starkt samarbete mellan regionerna och aktörerna, och att det är viktigt att det inte får handla om att driva personfrågor, utan att se vilka frågor som är relevanta på EU arenan¹⁸⁶.

När det gäller organisationsmodell så är MSEO och NSEO en del av en politisk organisation, medan Central Sweden är en ideell organisation och SEO är ett icke-vinstdrivande bolag. Dessa kontor har tidigare varit politiska organisationer, men har övergått till andra former av organisationer med syfte att förenkla och tydliggöra styrningen av kontoret och ha en tydligare förankring i hemorganisationen¹⁸⁷.

Enligt kontorens uppdrag ska de verka för att bidra till regional utveckling genom att ta till vara på de möjligheter som EU erbjuder regionerna. När det gäller fokusområdena varierar det en del mellan kontoren, vilket kan förklaras genom de olika förutsättningarna för både regionerna och ägarna. Gemensamt för alla kontor är att de jobbar med miljö- och transportfrågor, vilket kan förklaras med att det är angelägna frågor för Sveriges regioner. MSEO och NSEO har liknande fokusområden, t.ex. Sammanhållningspolitik/Regional utveckling och transport- och infrastruktur/attractiv livsmiljö, vilket är ett resultat av att Norra Sverige har liknande behov av att lyfta upp dessa frågor på EU-arenan. SEO är det enda kontoret som arbetar aktivt med hälso- och sjukvård, vilket är intressant eftersom det är en nationell kompetens och EU har väldigt få utvecklingsmöjligheter på området. Det går att se ett samband mellan antalet ägare, antalet anställda och fokusområden, där tabellen visar att ju fler ägare och anställda ett kontor har, desto fler fokusområden bevakar kontoret. Dock är SEO ett undantag, som visar att de har en ägare, men sex stycken fokusområden. Det är rimligt att fler anställda har större möjlighet att bevaka och bedriva påverkansarbete inom fler områden.

Alla kontor förutom MSEO arbetar med projektstöd. Dock är Central Sweden det enda kontoret som har det inskrivet i sin verksamhetsplan och aktivt jobbar med det, för de andra två kontoren handlar projektstödet uteslutande om att ge rådgivning kring ansökningar och kontaktförmedling till samarbetspartners.

Alla svenska regionkontor arbetar i olika nätverk för att bedriva påverkansarbete. Det

¹⁸⁶ Informant 2: North Sweden European Office, Bryssel. Enskild intervju 2018-04-27.

¹⁸⁷ Informant 3: Central Sweden European Office, Bryssel. Enskild intervju 2018-05-09; Informant 1: Skåne European Office. Enskild intervju 2018-04-26.

förekommer både nationella nätverk, som exempelvis EFNS och transnationella nätverk som ERRIN. Det är tydligt att kontoren använder nätverken för att kunna göra sin röst hörd gentemot EU:s institutioner, och samtliga kontor ser det som en fördel att vara medlem i ett nätverk. Alla kontoren är en del av SveReg och samarbetar med andra svenska kontor i olika frågor, men de samarbetar även nära med andra regioner utanför Sverige. Främst SEO har flera transnationella samarbeten, såsom EUREGHA, Vanguard Initiative och iBSG och de ser en fördel med att jobba tematiskt i nätverken och inte geografiskt¹⁸⁸.

När det gäller vilken aktör inom EU som de olika kontoren bedriver mest påverkansarbete mot så håller de intervjuade kontorscheferna med påståendet om att EU-kommissionen är den viktigaste aktören, eftersom det är viktigt att kunna påverka tidigt i processen. Sedan kan olika kontor ha nära kontakt med olika DG, vilket är kopplat till att de olika kontoren har olika fokusområden. Exempelvis så jobbar Central Sweden nära DG för Regionalpolitik, Transport och rörlighet och Forskning och innovation¹⁸⁹, medan SEO, förutom dessa tre även har kontakt med DG för Folkhälsa och Utbildning, Ungdom, Idrott och Kultur och Kommunikationsnät, Innehåll och Teknik¹⁹⁰. Vilket DG som är mest aktuellt kan även förändras över tid, beroende på vilka frågor som prioriteras av ägarna¹⁹¹. Regionerna kan även använda EU-kommissionen som ett redskap för att påverka den nationella politiken, då regionerna och EU-kommissionen samarbetar för att påverka den nationella nivån, vilket hände med förlängningen av ScanMed korridoren i norra Sverige¹⁹². När det gäller de övriga institutionerna i Bryssel, så håller kontorscheferna med undersökningen om att näst efter EU-kommissionen så kommer den ständiga svenska representationen, Europaparlamentet och till slut Regionkommittén. Samarbetet med den svenska representationen har utvecklats till att bli mer ömsesidigt, tidigare var det så att den nationella nivån mest informerade de olika regionkontoren, medan regionerna nu har fått en mer professionell roll som en informerad samarbetspartner¹⁹³.

Avslutningsvis är kontorscheferna överens om att det är viktigt att regionerna har en representation i Bryssel. Det är viktigt att regionerna har ett helhetstänk när det gäller EU-frågor, de måste göra sin röst hörd både mot den nationella nivån och den Europeiska¹⁹⁴. En stor del av det som sker i EU får effekt på nationell och regional nivå, och då är det viktigt att regionerna tar vara på de möjligheter som EU kan erbjuda regionerna¹⁹⁵. Ett kontor i Bryssel bidrar aktivt med regional utveckling och det är en viktig del av de långsiktiga och strategiska arbetet i regionerna¹⁹⁶.

¹⁸⁸ Informant 1: Skåne European Office, Bryssel. Enskild intervju 2018-04-26.

¹⁸⁹ Informant 3: Central Sweden European Office, Bryssel. Enskild intervju 2018-05-09.

¹⁹⁰ Informant 1: Skåne European Office, Bryssel. Enskild intervju 2018-04-26.

¹⁹¹ Informant 2: North Sweden European Office, Bryssel. Enskild intervju 2018-04-27

¹⁹² Informant 2: North Sweden European Office, Bryssel. Enskild intervju 2018-04-26.

¹⁹³ Informant 3: Central Sweden European Office, Bryssel. Enskild intervju 2018-05-09

¹⁹⁴ Informant 1: Skåne European Office, Bryssel. Enskild intervju 2018-04-26

¹⁹⁵ Informant 1: Skåne European Office, Bryssel. Enskild intervju 2018-04-26

¹⁹⁶ Informant 3: Central Sweden European Office, Bryssel. Enskild intervju 2018-05-09

5. Slutsatser

Här presenteras de slutsatser som rapporten har kommit fram till. När det gäller MSEO:s historiska utveckling så har flera intressanta saker kommit fram. Från början var MSEO ett representations kontor för Västernorrland. Samarbetet med Jämtland Härjedalen utvecklades tidigt, och har sedan år 2000 varit grunden för kontoret. Från början hade kontoret ett tydligt fokus på att förmedla information mellan EU och ägarorganisationerna, och de anställda på kontoret gjorde ofta flera besök i ägarregionerna för att både samla och sprida information om arbetet i Bryssel. Nu för tiden är dessa besök inte lika regelbundna, men de förekommer. När det gäller fokusområdena så har det skett små variationer genom åren, fokus har varit sammanhållningspolitik, transport och infrastruktur och miljö- och energifrågor. De största förändringarna som har skett var omorganiseringen under 2015 som ledde till att kontoret tillfälligt låg nere. Kontoret har även bytt namn och bytt huvudman tre gånger (alla har varit ägarorganisationer) men i övrigt har kontoret behållit sin organisatoriska struktur med syfte och mål att vara Jämtland Härjedalen och Västernorrlands röst i EU. Det visar sig att de flesta kontor har genomgått organisatoriska förändringar i någon form.

Idag är MSEO en politisk styrd organisation med ett ägarråd som sätter upp målen för verksamheten och en styrelse som är ytterst ansvarig för det dagliga arbetet. I ägarrådet sitter politiska representanter från ägarorganisationerna och i styrelsen sitter tjänstemän från ägarorganisationerna. Syftet med MSEO är att ta tillvara och påverka de möjligheter till hållbar regional utveckling som EU kan erbjuda regionerna. För att uppnå detta så arbetar kontoret med politisk påverkan och information och rådgivning, främst inom tre fokusområden: Sammanhållningspolitik, Transportpolitik och infrastruktur och Klimat/Miljö/Energi. Kontoret har idag två fast anställda handläggare och tar varje termin emot två praktikanter, något som de har gjort sedan mitten på 2000-talet.

När det gäller skillnader och likheter mellan de olika kontoren så finns det flera. Den största likheten är att alla regionkontor är en del i arbetet för att bedriva regional utveckling. Detta sker både i samarbete mellan olika regioner och aktörer för att driva själva kontoret, men även när det gäller att ingå i olika EU-projekt. Detta ses som en fördel för att kunna göra sin röst hörd på EU-arenan. Det är endast ett kontor som bara har en enda ägare och det är SEO. Det finns också olika sorters ägarorganisationer presenterade, där MSEO och NSEO har politiska organisationer, medan Central Sweden ägs av en ideell förening och SEO är drivs som ett belgiskt bolag utan vinstsyfte. Dessa två kontor har motiverat övergången till dessa former som ett sätt att öka det strategiska arbetet i EU-frågor. Alla kontor har dock en styrelse som är ansvarig för att dra upp den övergripande planeringen för kontoret och sätta upp de mål som ska uppfyllas. Dessa görs ofta utifrån ägarorganisationernas önskemål och behov. Kontorens arbete beskrivs som långsiktigt och strategiskt och de arbetar ofta efter strategier för mellan tre till sju år. När det kommer till det dagliga arbetet är det upp till de anställda att se till att det bedrivs i enlighet med de direktiv som styrelsen sätter upp. Kontoren betonar vikten av en bra och nära dialog med ägarorganisationer, både när det gäller informationsflöde och hemmabesök, för att föra de olika nivåerna närmare varandra och visa på vikten av hur EU:s politik är en del av den regionala nivån.

När det gäller påverkansarbetet så fokuserar kontoren på att bedriva påverkansarbete inom fokusområden som är kopplade till den regionala utvecklingen, exempelvis sammanhållningspolitik och forskning och innovation. Men det finns vissa skillnader,

exempelvis så fokuserar SEO även på hälso- och sjukvård och NSEO fokuserar inom den inre marknaden dessutom på råvarutillgångar. När det gäller uppdraget så består den största skillnaden i att Central Sweden aktivt jobbar med projektstöd, medan SEO och NSEO endast är rådgivande och MSEO arbetar inte alls med detta. Regionkontoren bedriver i första hand sitt påverkansarbete mot EU-kommissionen, vilket beror på dess strategiska position som initiativtagare till lagförslag och budget och den som är öppen för synpunkter. Dock är det finns det skillnader mellan vilket Generaldirektorat som de olika kontoren arbetar mot, vilket kan kopplas ihop med deras olika fokusområden. I övrigt samarbetar alla kontor med andra viktiga institutioner som den ständiga svenska representationen, Europaparlamentet och Regionkommittén. Påverkansarbetet genomförs ofta via nätverk, vilket understryker vikten av samarbete för att göra sin röst hörd och bidra till utveckling. Avslutningsvis så är kontoren överens om att det är viktigt att regionerna finns på plats i Bryssel för att föra regionernas talan gentemot beslutfattarna i EU, eftersom hälften av alla politiska beslut tagna på regional och lokal nivå påverkas av beslut tagna i EU.

Källförteckning

Bachtler, J och Turok, I (red.) *The Coherence of EU Regional Policy*. New York: Routledge, 2013

Central Sweden. *Verksamhetsplan 2017*.

Europeiska kommissionen. History of the policy. Europeiska kommissionen 2018.
http://ec.europa.eu/regional_policy/en/policy/what/history/ (Hämtad 2018-04-30)

Europeiska kommissionen. Regional policy. Europeiska kommissionen 2018.
http://ec.europa.eu/regional_policy/en/faq/#1 (Hämtad 2018-04-30)

Europaportalen. 2010. Allt fler svenska lobbyister. 18 augusti.
<https://www.europaportalen.se/2010/08/allt-fler-svenska-lobbyister> (Hämtad 2018-05-15)

Feltenius, D. Subnational Government in a Multilevel Perspective. I *The Oxford Handbook of Swedish Politics*, Jon Pierre (red.). Oxford: Oxford University Press, 2016

Fraussen, B och Donas, T. Regions Lobbying the European Union: Organizational Forms, Policy Portfolios and Venue Selection. I *Lobbying the European Union: Changing Minds, Changing Times*, Paul Shotton och Paul Nixon, pp. 85-89, Farnham: Ashgate, 2015

Hooghe, L., Marks, G. "Europe with the Regions": Channels of Regional Representation in the European Union. *Publius*. Nr 26 (1996): 73-91
<http://www.jstor.org/stable/3330757> (Hämtad 2018-05-04)

Kommunförbundet Skåne. Bryssel. 2018. <https://kfsk.se/eu/bryssel/> (Hämtad 2018-05-10)

Kommunförbundet Västernorrland. Ett virtuellt projektkontor. 2018.
<https://www.kfvn.se/sida14.html> (Hämtad 2018-06-01)

KPMG. *Utvärdering av Mid Sweden European Office*. 1999-03-22

Landstinget Västernorrland. *Protokoll Landstingsstyrelsens arbetsutskott*. 2001-05-03

Landstinget Västernorrland. *Protokoll Landstingsstyrelsens arbetsutskott*. 2002-09-19

Landstinget Västernorrland. *Upphandling av Brysselrepresentation*. 2002-02-06

Leffler, K. Brysselkontoret går in i "svacka". *Sundsvalls allehanda*. 2014-11-05
<https://www.allehanda.se/artikel/allmant/angermanland/brysselkontoret-gar-in-i-svacka>
(Hämtad 2018-06-01)

Lindström, A. Swedish Local and Regional Government in a European Context. I *The Oxford Handbook of Swedish Politics*, Jon Pierre (red.). Oxford: Oxford University Press, 2016

- Loughlin, J. "Europe of the Regions and the Federalization of Europe". *Publius: The Journal of Federalism*. Nr 4 (1996): 141-162
<https://doi-org.proxy.lnu.se/10.1093/oxfordjournals.pubjof.a029875> (Hämtad 2018-05-30)
- Länsstyrelsen Västernorrland. *Ansökan om projektmedel*. 2015-09-16
- Malmö Stad. EU-kontor i Bryssel. 2017. <https://malmo.se/Kommun--politik/Sa-arbetar-vi-med.../Omvarld/EU-samarbetet/Malmo-stads-kontor-i-Bryssel.html> (Hämtad 2018-05-10)
- Mid Sweden European Office. *Årsrapport 1998: Mid Sweden European Office*.
- Mid Sweden European Office. *Samarbetsavtal 2014*.
- Mid Sweden European Office. *Samarbetsavtal 2015-2017*.
- Mid Sweden European Office. *Samarbetsavtal 2018-2020*.
- Mid Sweden European Office. *Verksamhetsdirektiv 2018*.
- Mid Sweden European Office. *Verksamhetsberättelse 2015*.
<https://www.rvn.se/contentassets/4284591352254828b4f0326ad706ba48/2016-01-26-verksamhetsberattelse-2015-mseo.pdf> (Hämtad 2018-06-01)
- Mid Sweden European Office. *Verksamhetsberättelse 2016*.
<https://www.rvn.se/contentassets/4284591352254828b4f0326ad706ba48/verksamhetsberattelse-2016-mseo-final.pdf> (Hämtad 2018-06-01)
- Mid Sweden European Office. *Verksamhetsberättelse 2017*.
<https://www.rvn.se/contentassets/4284591352254828b4f0326ad706ba48/verksamhetsberattelse-2017.pdf> (Hämtad 2018-06-01)
- Mid Sweden European Office. *Verksamhetsplan 2012*
- Mid Sweden European Office. *Verksamhetsplan 2014*
- North Sweden European Office. *Verksamhetsdirektiv 2017/2018*
- North Sweden European Office. Kontakta oss. 2018. <http://www.northsweden.eu/om-oss/kontakta-oss.aspx> (Hämtad 2018-05-15)
- Pierre, J (red.) *The Oxford Handbook of Swedish Politics*. Oxford: Oxford University Press, 2016
- Rowe, C. *Regional Representations in the EU: Between Diplomacy and Interest Mediation*. Basingstoke: Palgrave Macmillan, 2011
ISBN: 9780230220553
- Skåne European Office. *Region Skånes arbete i Bryssel 2016*
- Skåne European Office. *Region Skånes arbete i Bryssel 2018*
- Styrgruppsmöte Mid Sweden European Office. *Protokoll 1999-03-11*.
- Sveriges Kommuner och Landsting. 2018. *EU i lokalpolitiken*. Järfälla: Åtta.45

Sveriges Kommuner och Landsting. Svenska regioner i Bryssel. 2018.

<https://skl.se/demokratiledningstyrning/euinternationellt/svenskaregionkontorbryssel.3569.html> (Hämtad 2018-05-15)

SVT Nyheter Väst. West Sweden lägger ned. *SVT Nyheter*. 2013-10-31

<https://www.svt.se/nyheter/lokalt/vast/kritiserade-west-sweden-lagger-ner> (Hämtad 2018-05-31)

Thelin, A-K. Partilleprojekt i fara om West Sweden stängs. *Partille Tidning*. 2012-11-08

<https://www.partilletidning.se/2012/11/partilleprojekt-i-fara-om-west-sweden-stngs/> (Hämtad 2018-05-31)

Bilagor